



Freiwillige auch bei uns

„Der Freiwilligendienst darf keine Einbahnstraße sein“, dies ist schon seit Jahren eine Forderung von EIRENE. Warum soll ein Jahr im Ausland mit EIRENE nur für Menschen aus Deutschland möglich sein? EIRENE hat in den letzten Jahrzehnten immer wieder auch Menschen aus Partnerländern ermöglicht, einen Freiwilligendienst hier bei uns zu leisten. Aber es war eher die Ausnahme als die Regel. Dies wollen wir ändern. Denn es geht um Chancengerechtigkeit: Ist es fair, dass für junge Menschen aus Deutschland die Türen für ein Jahr im Ausland offen stehen, wenn für die Menschen, in deren Länder sie gehen, diese Möglichkeit nicht besteht? Wir denken nicht. Auch sie sollen die Chance bekommen, kulturelle Erfahrungen bei uns zu sammeln und die Welt aus einer anderen Perspektive zu sehen. Und wir sind überzeugt, dass wir in Deutschland viel von ihnen lernen können.



Im letzten Jahr haben wir überlegt, wie ein Freiwilligendienst für junge Menschen aus dem Ausland hier bei uns in Deutschland aussehen könnte. Jetzt geht die Umsetzung dieses Konzepts in die „heiße Phase“. Für das Frühjahr 2015 werden wir einige junge Menschen aus Uganda, Nicaragua und Bosnien-Herzegowina einladen können, ein Freiwilligenjahr bei uns zu verbringen.

Mein Dank geht an die vielen Ehrenamtlichen und zurück gekehrten EIRENE-Freiwilligen, die sich für diesen neuen Bereich des Freiwilligenprogramms einsetzen. Ihr aktives Mitwirken bei der Konzeptgestaltung, bei Veranstaltungen und Seminaren ist ein wichtiger Baustein für den Erfolg des Programms.

Im Namen des Vorstandes danke ich den vielen Spenderinnen und Spendern von EIRENE. Ihre finanzielle Unterstützung macht unsere Arbeit in der Entwicklungszusammenarbeit, aber auch im Freiwilligenprogramm möglich. Auf diese Verbundenheit bauen wir auch in diesem Jahr.

Ich wünsche Ihnen viel Freude beim Lesen des Jahresberichts.

Wilfried Steen
Vorsitzender EIRENE-International

Volunteer service also in Germany

“The volunteer service must not be a one-way road”, this is what EIRENE has claimed for long. For what reason should EIRENE provide the opportunity for a year abroad only for people from Germany? In the past decades EIRENE has repeatedly enabled people from partner countries to be volunteers here in Germany. But this has rather been an exception than a rule. Time for change has come. It is a matter of equal opportunities: Is it fair that young people from Germany are warmly welcome to spend a year abroad while people in their hosting countries do not get this opportunity? We do not think so. These people, too, are to get the chance to collect cultural experiences in our country and to see the world from a different perspective. And we are convinced that we in Germany can learn a lot from them.

Last year we considered how a volunteer service could look like here in Germany for young people from abroad. Now the realization of the concept is entering the crucial phase. For spring 2015 we shall be able to invite several young people from Uganda, Nicaragua, and Bosnia and Herzegovina to spend a volunteer year here.



Zweiter Preis beim EIRENE-Fotowettbewerb. Foto: Jana Seiwert

I like to thank all those who voluntary support, as well as the returning EIRENE volunteers who advocate this new field of the volunteer program. Their active participation in designing the concept, at events, and in seminars is an important element for the success of the program.

On behalf of the board of trustees I thank EIRENE's numerous donors. Their financial support enables us to build up the development cooperation and also the volunteer program. This year alike we rely on this solidarity.

I hope you enjoy reading the Annual Report.

The english version of this report is available online: www.eirene.org/english

Wilfried Steen
Chairman EIRENE-International

Voluntarios tambien en Alemania

„El servicio de voluntariado no debería ser una calle de sentido unico“, demanda EIRENE desde muchos años. ¿Por qué debería ser posible de pasar un año en el extranjero con EIRENE solamente para gente de Alemania? Es cierto, EIRENE ya en el pasado les ha facilitado a personas de los países socios de hacer un voluntariado en Alemania. Pero hasta ahora han sido pocas, excepciones, casos especiales, nunca un programa establecido.. Eso lo queremos cambiar.. Es una cuestión de igualdad de oportunidades: ¿Es justo que jóvenes de Alemania tengan las puertas al mundo abiertas mientras que para la gente de

los países a cuales viajan no exista esa opción? Nosotros creemos que no. Ellos/as tambien deberían tener la oportunidad de hacer experiencias culturales en Alemania y de experimentar el mundo desde



otra perspectiva. Y estamos convencidas/os que nosotros en Alemania también podemos aprender mucho de ellas/os.

En el año pasado hemos desarrollado un concepto para un programa de voluntariados para jóvenes de otros países aquí en Alemania. Ahora toca ponerlo en práctica. En primavera del 2015 vamos a darles la bienvenida a lo/as primeros jóvenes de Uganda, Nicaragua y Bosnia y Hercegovina que van a participar en el nuevo programa.

En el nombre de la junta directiva agradezco a todos/as los/as donantes de EIRENE. Su apoyo financiero nos permite realizar nuestro trabajo en la cooperación para el desarrollo y en el programa de voluntariados. Confiamos en su solidaridad también para este año.

Espero que este informe anual les parezca informativo y que disfruten de la lectura.

La versión en español de este reporte está disponible en: www.eirene.org/espanol

Wilfried Steen
Presidente EIRENE-International

Volontaires en Allemagne

» Le service volontaire ne doit pas être à sens unique «, c'est ce qu'EIRENE revendique depuis longtemps. Pourquoi une année à l'étranger avec EIRENE n'est possible que pour des personnes originaires de l'Allemagne ? Au cours des dernières décennies, à plusieurs reprises, EIRENE a rendu possible aussi un service volontaire en Allemagne pour des personnes qui sont originaires des pays partenaires. Mais c'était seulement une exception et non la règle. Nous voulons que cela change. Car l'enjeu, c'est l'égalité des chances: Est-il juste que pour des jeunes Allemande les portes sont ouvertes pour une année à l'étranger alors que cette possibilité n'existe pas pour les personnes chez qui ces jeunes Allemands séjournent? Nous pensons que non. Eux aussi doivent avoir la chance d'acquérir des expériences culturelles chez nous et de voir le monde sous une autre perspective. Et nous sommes convaincus que nous pouvons apprendre beaucoup d'eux.

L'année passée nous avons réfléchi à comment un service volontaire chez nous pour des jeunes gens de l'étranger pourrait se présenter. Maintenant la réalisation du concept entre dans la phase décisive. Pour le printemps de 2015 nous pourrions inviter plusieurs jeunes volontaires de l'Ouganda, du Nicaragua et de la Bosnie-Herzégovine à passer une année chez nous.

Je remercie les nombreux bénévoles et les volontaires revenus de l'étranger pour le compte d'EIRENE qui s'engagent pour ce nouveau domaine du programme des volontaires. Leur collaboration active à la création du concept, aux activités et aux séminaires est un élément important pour le succès du programme.

Au nom du conseil d'administration, je remercie le grand nombre de donateurs et donatrices d'EIRENE. Leur aide financière nous permet de poursuivre notre travail de la coopération au développement, mais également la réalisation du programme des volontaires. Cette année également, nous nous fions à cette solidarité.

J'espère que vous apprécierez la lecture du rapport annuel.

Notre rapport annuel en français est disponible sur notre page internet: www.eirene.org/francais

Wilfried Steen
Président d'EIRENE-International

Inhalt

Rundbrief 2/2014 EIRENE Jahresbericht 2013

Editorial	2
Tätigkeitsbericht 2013	4
EIRENE Freiwillige und Fachkräfte - Weltkarte	10

Finanzbericht

Rechnungsabschluss.....	12
Einnahmen.....	13
Ausgaben, Prüfbericht	14
Ausgaben nach Programmen, Ausgaben Südprogramm nach Regionen	15

Aus dem Verein

Regionalgruppen	16
AG Tschad	17
Internationaler Ver- söhnungsbund	17
EIRENE-Stiftung.....	18
Organigramm.....	19

Impressum	20
-----------------	----

Seit 1995 erhält EIRENE das Spendensiegel des Deutschen Zentralinstituts für soziale Fragen (DZI). Es bescheinigt den verantwortungsvollen Umgang mit Spenden.



Im Jahr 2005 erhielt EIRENE als einer der ersten Freiwilligendienste in Deutschland das Qualitätssiegel Quifd (Qualität in Freiwilligendiensten). Es wird seitdem regelmäßig erneuert.



Neues wagen und nachhaltig wirken – Tätigkeitsbericht 2013

von Dr. Anthea Bethge

EIRENE Internationaler Christlicher Friedensdienst arbeitet seit 57 Jahren weltweit für die ökumenische Vision von Gerechtigkeit, Frieden und Bewahrung der Schöpfung. Wir tun dies, indem wir als Personen mit unserem Engagement, unseren Qualifikationen und unseren Begabungen über Grenzen hinweg zusammenarbeiten für Entwicklung und politische Teilhabe, für Friedensaufbau und Versöhnung. Über 2.700 Frauen und Männer, Jüngere und Ältere haben bisher einen Friedensdienst mit EIRENE geleistet.

Im Laufe des Jahres 2013 haben wir Wechsel in drei Koordinationsbüros erlebt. Im Mai begann Tahirou Sy seinen Dienst als Regional Koordinator an den Großen Seen mit Sitz in Bujumbura. Im Oktober begannen in Niamey Jeroen Roovers als Regional Koordinator und Patrick Zadi Zadi als ZFD-Koordinator für die Sahelregion ihren Dienst. Ende 2013 begann die Vorbereitungszeit für Berend Becker, den neuen Regional Koordinator in Zentralamerika mit Sitz in Managua. Wir sind froh, dass wir die anspruchsvollen Koordinationsstellen wieder mit kompetenten Fachkräften besetzen konnten.

Zu Pfingsten 2013 hat EIRENE International einen Organisationsentwicklungsprozess abgeschlossen. Solch eine Reflexion bietet einer Organisation die Chance, geübte Routinen zu hinterfragen und Neues auszudenken. Dieser Tätigkeitsbericht soll zwei neue Arbeitsbereiche hervorheben, die wir seit 2013 anpacken: die Thementeam im Inlandsprogramm und die Incoming-Komponente im Freiwilligendienst. Er soll auch anhand zweier Projektbeispiele die Nachhaltigkeit unserer Friedens- und Entwicklungszusammenarbeit darstellen.

Neu: Konzept für Incoming-Freiwilligendienst

„Der 8. Mai ist bei euch kein Feiertag!“ Großes Erstaunen im Blick des französischen Freiwilligen. Selbstverständlich werde er morgen freinehmen, verkündete er dann den Kolleginnen und Kollegen in der EIRENE-Geschäftsstelle, wo er einen Freiwilligendienst absolvierte. Der 8. Mai sei doch der Tag der Befreiung vom Nationalsozialismus, das müsse man doch feiern!

Seit Jahren gibt es bei EIRENE die Diskussion, den Freiwilligendienst zu erweitern, also nicht nur Freiwillige aus Deutschland zu entsenden, sondern auch ausländische Freiwillige in Deutschland zu empfangen. Idealerweise begegnen sich beide Gruppen vor, während und nach dem Dienst in Seminaren und im Alltag, was einen globalen Freiwilligendienst ausmacht.

Im kleinen Umfang wurde das in der Vergangenheit bei EIRENE International schon praktiziert mit internationalen Freiwilligen, die vorzugsweise in der Geschäftsstelle eingesetzt wurden und über befreundete Organisationen oder private Kontakte den Weg zu uns fanden. Das Thema wurde wach gehalten, aber zur praktischen Umsetzung im größeren Stil fehlten Konzept und Mittel. Das hat sich nun geändert. Im Organisationsentwicklungsprozess wurde die Idee eines globalen Freiwilligendienstes als notwendige Bereicherung. Wir freuen uns, dass das weltwärts-Förderprogramm ab Herbst 2013 um eine Incoming-Komponente erweitert wurde und auch die Freiwilligendienste junger Menschen aus unseren Partnerländern in Deutschland bezuschussen kann.



Platz drei des EIRENE-Fotowettbewerbs (mehr dazu auf S.16). EIRENE-Freiwilliger Felix Rau in Paris mit Freunden aus Ruanda und der Demokratischen Republik Kongo beim Fußballspiel Frankreich gegen Weißbrussland. Foto: Felix Rau

Die professionelle Begleitung der Freiwilligen erfolgt durch eine hauptamtliche Person in der EIRENE-Geschäftsstelle, die für den Kontakt mit den Partnerorganisationen in den Herkunftsländern, die Akquirierung und Betreuung von Einsatzstellen hier in Deutschland, die Organisation der Begleitseminare und die finanzielle Abwicklung zuständig ist.

Bei der Konzeptentwicklung durften wir auf die Erfahrungen anderer Organisationen zurückgreifen, die bereits längere und größere Erfahrungen mit einem Incoming-Freiwilligendienst haben. Wir danken herzlich dafür. Zugleich wird es nun einen ganz einzigartigen Freiwilligendienst bei EIRENE International geben, da wir neben dem Freiwilligendienst auch noch das Inlandsprogramm und das Programm der Entwicklungszusammenarbeit haben, in denen sich ebenfalls Menschen verschiedener Herkunft, aber mit demselben Anliegen des Friedens bei EIRENE begegnen.

Und der 8. Mai? Immer noch kein Feiertag in Deutschland. Aber die Auseinandersetzung mit den Perspektiven von jungen Menschen aus aller Welt auf Deutschland wird noch viele neue Einsichten bringen – und wohl auch das eine oder andere verändern helfen, wie bei uns, so auch anderswo.

Wie geht das nun praktisch? In den letzten Monaten haben Martina Freise und Jan-Thilo Klimisch ein sehr praxisorientiertes Konzept für einen Incoming-Freiwilligendienst im Auftrag von EIRENE International erarbeitet. In der Anfangsphase soll ab 2015 eine Gruppe von zehn Freiwilligen aus den Partnerländern Bosnien-Herzegowina, Nicaragua und Uganda einen einjährigen Freiwilligendienst in Deutschland leisten. Diese Freiwilligen werden angeworben und ausgewählt von Partnerorganisationen, erhalten im Herkunftsland eine Vorbereitung und werden dann in einem gemeinsamen vierwöchigen Intensivkurs auf Land und Leute vorbereitet und vor allem mit der deutschen Sprache vertraut gemacht.

Die Einsatzstellen für internationale Freiwillige müssen nach den Förderbedingungen von weltwärts eine Anerkennung als Bundesfreiwilligendienst haben, unter dessen Bedingungen die Einsätze durchgeführt werden. Gewonnen werden sollen sie im großen EIRENE-Netz, im Umfeld der Geschäftsstelle in Neuwied und insbesondere in den breiten Engagementfeldern, in denen Menschen, die mit EIRENE verbunden sind, tätig sind. Damit sind zwei entscheidende

Eckpunkte genannt, die zum Gelingen dieses ehrgeizigen Vorhabens beitragen können: freiwilligentaugliche Einsatzstellen, die im sozialpraktischen Bereich liegen und die auch entwicklungspolitische Lernerfahrungen ermöglichen, und Menschen in unmittelbarer Umgebung, die womöglich mit eigener Freiwilligenerfahrung als MentorInnen die Freiwilligen vor Ort begleiten.



Ein Grund zum Anstoßen mit einem Glas Orangensaft: Die neue Incoming-Komponente im Freiwilligenprogramm.



RückkehrerInnen einen Ort für das politische Engagement im Inland geben, dies ist das Ziel der neu gegründeten Thementeams. Hier Mitglieder des Teams zu „Flucht und Migration“.

Neu: Thementeams im Inlandsprogramm

Ein weiteres Ergebnis des Organisationsentwicklungsprozesses ist die Neustrukturierung der EIRENE-Inlandsarbeit. Diese soll als Inlandsprogramm zur dritten Säule der EIRENE-Arbeit werden. Bisher wichtigstes Element sind dabei zwei von Ehrenamtlichen getragene Thementeams. Sie sollen EIRENE-Mitgliedern, RückkehrerInnen und Ehrenamtlichen eine stabile Plattform für ihr Engagement bieten. Damit diese sich vor allem auf die inhaltliche Arbeit konzentrieren können, werden sie bei administrativen Aufgaben, Koordination und Vernetzung jeweils von einem/r hauptamtlichen Geschäftsstellen-MitarbeiterIn in Teilzeit unterstützt.

Die Mitgliederversammlung 2013 hat für die Thementeams zunächst zwei Themen ausgewählt. Mit dem Thema „Flucht und Migration“ wurde das Jahresthema der Regionalgruppen aufgegriffen. Hinzu kam das Thema „Faires Teilen von Ressourcen“. Beide Themen greifen globale Megatrends auf, mit denen sich unsere Partnerorganisationen, Fachkräfte, Freiwillige, Mitarbeitende und EIRENE-Mitglieder in Nord und Süd, Ost und West auseinandersetzen. Die Idee der Thementeams hat insbesondere bei zurückgekehrten Freiwilligen großen Anklang

gefunden. Im November 2013 und Januar 2014 haben die ersten beiden Thementeam-Treffen mit 30 und 15 Teilnehmenden stattgefunden. Erwähnenswert ist insbesondere die hohe Bereitschaft der Ehrenamtlichen, die Arbeit nicht nur inhaltlich, sondern auch organisatorisch aktiv mitzugestalten. Für das dritte Thementeam-Treffen im Mai 2014, bei dem 18 Teilnehmende dabei waren, haben sie bereits die inhaltliche Planung übernommen.

Mit den Thementiteln „Flucht und Migration“ sowie „Faires Teilen von Ressourcen“ hatte die Mitgliederversammlung nur sehr allgemeine Vorgaben gemacht. Dementsprechend waren auch die Erwartungen auf den ersten Treffen ebenso vielfältig wie die persönlichen Erfahrungen der einzelnen Teilnehmenden. Wo einigen die Ausarbeitung politischer Positionen zur deutschen und europäischen Rohstoff- oder Asylpolitik vorschwebte, dachten andere eher an die kritische Reflexion des eigenen Konsumverhaltens oder den Einsatz gegen die Diskriminierung von Flüchtlingen und MigrantInnen im Alltag. Auch die Fragen, was EIRENE-spezifische Beiträge zur Bearbeitung der Themen sein könnten und wie die Verbindung zur Arbeit der anderen EIRENE-Programme hergestellt werden soll, wurde diskutiert.

Mit der Stärkung des Inlandsprogramms hat EIRENE nun über 100 ehrenamtlich Engagierte, die in verschiedenen Arbeitszusammenhängen tätig sind. Bei den Thementeam-Treffen wurde auch der Vorschlag einer Stärkung der Interessenvertretung für ehrenamtlich Engagierte innerhalb von EIRENE durch die Gründung eines Ehrenamtsrates weitergedacht.

Diese Grundsatzfragen wurden diskutiert, aber nicht abschließend. Kleine Arbeitsgruppen beschäftigen sich damit weiter. Im Vordergrund steht derzeit die Planung konkreter Aktionen, um mit diesen erste gemeinsame Erfahrungen zu sammeln und im Verlauf auch größere Klarheit über die allgemeinen Richtungsentscheidungen zu gewinnen. So soll im Oktober ein Workshop zur Problematik der Förderung von Coltan stattfinden. Auf dem EIRENE-Pfingsttreffen wird ein Planspiel zum Thema Flucht erprobt, das später beispielsweise an Schulen wiederholt werden soll. Eine weitere Gruppe widmet sich der Produktion



Die Thementeams planen konkrete Aktionen zu ihrem Arbeitsschwerpunkt. Hier das Thementeam „Faires Teilen von Ressourcen“.

eines kurzen Info-Videos zu Kohleimporten, einem dunklen Kapitel der deutschen Energiewende.

Die Thementeam sind offen für weitere Interessierte. Insbesondere sind alle RückkehrerInnen herzlich eingeladen.

Entwicklung und Frieden nachhaltig gestalten

Nachhaltig ist eine Forstwirtschaft, die dem Wald in einer gewissen Zeitspanne nicht mehr Holz entnimmt, als in derselben Zeit nachwachsen kann. Dieses Beispiel ist einleuchtend und es wundert nicht, dass der Begriff „Nachhaltigkeit“ eben aus der Forstwirtschaft stammt. Doch heutzutage wird er in vielen verschiedenen Bereichen verwandt, auch in der Entwicklungszusammenarbeit. Dass ökonomische Entwicklung Naturräume zerstören und soziale und politische Konflikte schüren kann, ist auf unserem Planeten leider offensichtlich.

Nachhaltige Entwicklung hingegen ist im Kern ein dialogischer Lern- und Veränderungsprozess von Menschen verschiedener Kulturen und trägt dazu bei, dass alle Menschen auf unserer Erde ein Leben in Würde und unter Entfaltung ihrer Fähigkeiten und Bedürfnisse führen können, ohne die Entfaltungsmöglichkeiten künftiger Generationen zu gefährden.

Nachhaltige Friedensarbeit ist ein ganz ähnlicher dialogischer Prozess von Menschen verschiedener Parteien im Konflikt. Auch wenn Methoden gewaltfreier Konfliktbearbeitung nicht sofort jegliche Gewalt verhindern, so wird eine Region erst dann zur Ruhe kommen, wenn gewaltfreie Konfliktbearbeitung das Mittel der Wahl wird. Es ist die Aufgabe von internationalen und lokalen Friedensfachkräften, diese Friedenswende mit herbeizuführen. Sie beobachten und analysieren, schaffen Orte der Begegnung, vermitteln Kompetenzen für politische Teilhabe, beraten Schlüsselpersonen und halten auch in Zeiten des Rückschlags und der aufflammenden Gewalt Hoffnungsbilder einer



Die Koranschulen im Niger leisten einen wichtigen Beitrag zur Alphabetisierung, insbesondere Mädchen profitieren hiervon.

fairen Machtausübung, einer gerechten Ressourcenverteilung und eines versöhnten Miteinanders hoch.

Die Trägerorganisationen des Zivilen Friedensdienstes haben 2013 den Reformprozess nach der Evaluierung abgeschlossen. Neue Instrumente sind entstanden, wie etwa die trägerübergreifenden Länderstrategien, die kongruentes Planen und Handeln zwischen Staat und Zivilgesellschaft hier und dort fördern. Im neuen Bundeshaushalt wird der Zivile Friedensdienst mit rund fünf Millionen Euro mehr bedacht. EIRENE freut sich über diesen Erfolg und wird einen Teil dieser Mittel für Vorhaben zur Reduzierung von Fluchtursachen in Mali und in der DR Kongo beantragen.

Auch jährte sich 2013 zum 50sten Mal die staatliche Entsendung von EntwicklungshelferInnen. Zu diesem Anlass wird die Wirkung von EntwicklungshelferInnen untersucht. Diese Aufgabe unternimmt das Deutsche Evaluierungsinstitut der Entwicklungszusammenarbeit (Deval). Zusammen mit dem Bundesministerium für wirtschaftliche Zusammenarbeit und Entwicklung, dem staatlichen und fünf zivilgesellschaftlichen Trägern des Entwicklungsdienstes wirkt auch EIRENE mit an der Evaluierung. Das Wirken unserer Fachkräfte in Nicaragua und Bolivien wird im August evaluiert werden.

Ein Beispiel für Nachhaltigkeit: Ein pädagogischer Ansatz macht Schule

Seit 40 Jahren engagiert sich EIRENE im Niger in verschiedenen Projekten der Friedens- und Entwicklungszusammenarbeit. Der Niger hat eine sehr hohe Analphabetenquote. Etwa 80 Prozent der Bevölkerung über 15 Jahre kann Französisch, die Sprache, die in der Schule gelehrt wird, weder lesen noch schreiben. Dies ist eine erschreckend hohe Zahl. Sie ist noch einmal deutlich höher für Frauen als für Männer.

Es gibt viele Gründe, warum Eltern ihre Töchter nicht oder nur sehr kurze Zeit in die Schule schicken. Von Mädchen und Frauen wird häufig erwartet, dass sie viel im Haushalt arbeiten, früh heiraten und Kinder bekommen. Das macht es für Mädchen schwierig, eine Schule oder gar Hochschule zu besuchen. Dabei ist Bildung für Mädchen einer der wichtigsten Faktoren zur Armutsreduzierung.

Im Niger gibt es neben den staatlichen Schulen noch Koranschulen, in denen vor allem die Rezitation des Korans geübt wird. Mädchen wie Jungen lernen hier die arabischen Schriftzeichen. Französisch wird üblicherweise nicht in arabischen Schriftzeichen geschrieben. Wohl aber gibt es arabische Verschrift-



Jeroen Roovers, EIRENE-Koordinator für den Sahel, besucht mit der Leiterin des Koranschulensprojektes Maimou Wali einen Workshop für DirektorInnen von Koranschulen.

lichungen der im Niger gesprochenen Sprachen wie Djerma, Hausa, Fofula und Tamashek. Diese nennt man Ajami.

Seit acht Jahren arbeitet EIRENE im Projekt PAPEC mit Koranschulen, deren DirektorInnen und LehrerInnen zusammen, um Alphabetisierung auf den Lehrplan zu setzen. Zuerst wurde Lehrmaterial entwickelt und Pilotschulen gesucht. In einer zweiten Phase wurden wichtige Persönlichkeiten rund um die Koranschulen für deren Unterstützung gewonnen. Dabei ging es nicht nur um gesellschaftliche Anerkennung, sondern auch um handfeste Dinge wie zum Beispiel den Bau von Latrinen. Als zweite Region neben Maradi kamen Koranschulen in der Universitätsstadt Say dazu.

Inzwischen haben nicht nur Hunderte von Jungen und Mädchen Ajami gelernt. Der nigrische Staat hat diesen Ansatz der Alphabetisierung anerkannt und die Koranschulen in diesem Projekt als Orte formeller Bildung ausgewiesen. Das heißt, dass es nun auch internationalen staatlichen Gebern möglich ist, Gelder in diesen Sektor zu investieren. Die dritte Phase des Projektes kennzeichnet sich dadurch, dass die EU auf EIRENE zugekommen ist und in den nächsten Jahren die

Ausweitung des Projektes in weiteren Regionen im Niger mit weitaus größeren Summen als bisher fördern will. Man kann dieses Projekt als nachhaltig erfolgreich bezeichnen, weil es einem pädagogischen Ansatz zum Durchbruch verholfen hat und nun viele Jungen und Mädchen im Niger davon profitieren.

Spannend für mich war auch, zu sehen, dass so eine Koranschule auch eine Frauenbildungsschmiede sein kann. Als ich im Oktober im Niger war, besuchten wir eine Koranschule in Say, die von einer Frau gegründet worden war. Ich sah eine Klasse, in der ältere Mädchen unterrichtet wurden. Ein paar von ihnen hatten ihre Babys dabei. Einige Mädchen wurden von ihren Müttern begleitet, die endlich Lesen und Schreiben lernen wollen. Auch einige Großmütter zählten zu den Schülerinnen.

Es ist wahrscheinlich, dass die Ehemänner, Brüder, Söhne und Enkel dieser Frauen von deren Bildung profitieren, eine kompetente Partnerin gewinnen im Kampf gegen die Armut und widerstandsfähiger werden gegen die Anwerbversuche von fundamentalistisch-muslimischen Gruppen wie Boko Haram, die sich durch Anschläge und Entführungen wiederholt in den Fokus der Weltöffentlichkeit gebracht haben. Und es ist genau das Rollenbild einer emanzipierten, gebildeten Frau, von der sich die Vordenker solcher Gruppen bedroht fühlen. EIRENE bildet zusammen mit den Koranschulen eine breite Front gegen solche Formen der Gewalt und Ideologien der Unterdrückung. Ob



Mit Schokoladenherzen und anderen Produkten ist es ihnen gelungen, die Perspektivlosigkeit zu durchbrechen.
Foto: Julia Keller

dieser pädagogische Ansatz in diesem gesellschaftlichen Kontext nachhaltig zu Frieden und Entwicklung beiträgt, wird erst in vielen Jahren erkennbar sein. Die außergewöhnliche Projektallianz zwischen einem christlichen Friedensdienst und Koranschulen ist hingegen schon jetzt Inspiration für all diejenigen, die im Zusammenwirken der Religionen Potentiale für den Frieden suchen.

Ein Beispiel für Nachhaltigkeit: Der Kreis schließt sich

Vor fünf Jahren trat SOPPEXCCA, eine Genossenschaft nicaraguanischer Kaffeebauern, auf EIRENE zu und bat um Unterstützung bei der Diversifizierung ihrer Produktion. Bis dahin verdienten die Bäuerinnen und Bauern von SOPPEXCCA den Großteil ihres Einkommens durch den Verkauf von rohem Kaffee. Das Geld reichte nicht, um den jungen Leuten eine Perspektive in der Region Jinotega zu bieten.

Da hatten ein paar Jugendliche eine Idee. Sie wollten dort in Jinotega eine Schokoladenfabrik aufbauen. Im Herbst 2009 pflanzten sie die ersten Kakaoträucher. Während die Pflänzchen wuchsen, lernten die Jugendlichen alles, was man für eine Schokoladenmanufaktur braucht, von Rezepten über Verpackungen bis zur Finanzplanung. Sie übten mit eingekauftem Kakao und erfanden Produkte wie kleine Schokoladenherzen, die auch für Jugendliche erschwinglich sind, und die Verliebte einander kaufen könnten. Nach ein paar Jahren stellten sie bei einem Besuch bei Nicaraguas größtem Schokoladenproduzenten in der Hauptstadt Managua fest, dass sie alle Arbeitsschritte beherrschten. Finanziell trägt sich die Schokoladenfabrik und kann sogar einige Jugendliche in Vollzeit beschäftigen.

Im Herbst 2013 waren dann die Kakaopflanzen reif für die erste Ernte. Nun dient die Schokoladenfabrik auch als Abnehmer, für die Genossenschaftsmitglieder, die Kakao anbauen. Sie haben jetzt eine zusätzliche Einkommensquelle. Der Kreis schließt sich.

Doch weit über eine nachhaltige Produktion von Schokoladenherzen hinaus hat sich etwas verändert in Jinotega. Jugendliche haben die Perspektivlosigkeit durchbrochen und für sich selbst und alle Kakaobäuerinnen und Kakaobauern der Region eine Zukunft aufgebaut. Sie haben gezeigt, dass sie es können. Nachhaltige Entwicklung lebt von solchen Menschen und solchen Initiativen.

Ausblick: EIRENE als politische Akteurin stärken

Im Herbst 2013 hat sich der Vorstand mit der strategischen Entwicklung von EIRENE beschäftigt. Nach seiner Analyse ist EIRENE International ein Verein, der aus dem Engagement von vielen erwächst und Freiwilligendienst und Entwicklungszusammenarbeit als Friedensdienst professionell gestaltet.

Auf Basis der Erfahrungen und Kompetenzen der Mitglieder und ehrenamtlich Engagierten, der RückkehrerInnen und der Mitarbeitenden kann und soll EIRENE International in den nächsten Jahren stärker als politische

Akteurin auftreten. Insbesondere zu den Themen „Migration und Flucht“, „Ressourcengerechtigkeit“ und „Gewaltfreiheit“, die bei EIRENE aus vielerlei Perspektiven bearbeitet werden, sollen politische Positionen entwickelt werden. Diese Positionen sollen in den verschiedenen Arbeitszusammenhängen identifiziert und formuliert und dann in einer EIRENE-Konferenz im Jahr 2016 zusammengebracht und verabschiedet werden. Dies geschieht im Vorfeld zum 60jährigen Jubiläum von EIRENE International im Jahr 2017.

Anthea Bethge



Dr. Anthea Bethge
Geschäftsführerin
EIRENE International

Neue Außendarstellungsbroschüre

Die neue Broschüre „Der Gewalt widerstehen - Zeichen setzen für Frieden und Gerechtigkeit“ stellt auf insgesamt 23 Seiten die Friedensarbeit von EIRENE dar. Sie beschreibt, wie und warum sich EIRENE-Freiwillige und Fachkräfte gemeinsam mit lokalen Partnerorganisationen engagieren.

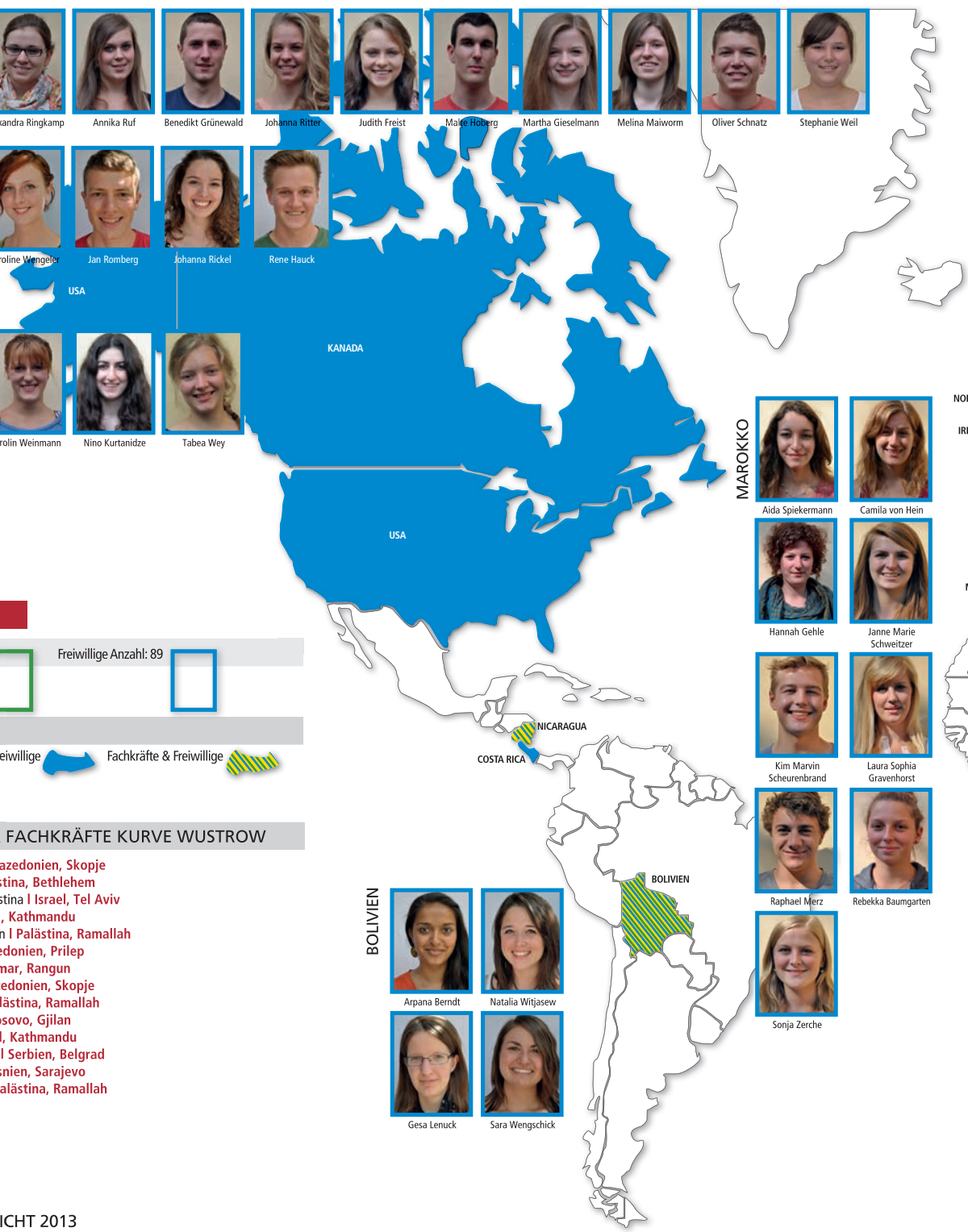
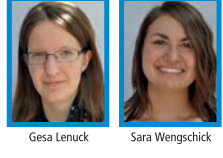
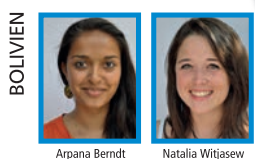
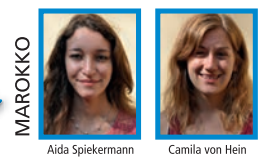
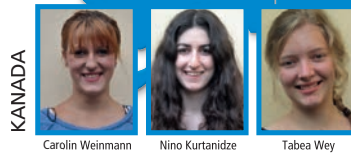
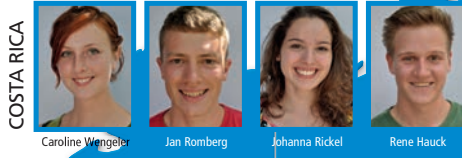
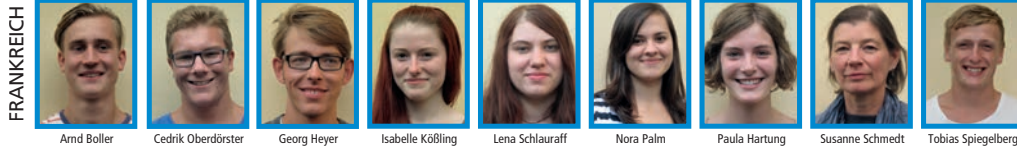
Mutig und gewaltfrei setzen sich Freiwillige und Fachkräfte zusammen mit lokalen Partnerorganisationen in Afrika, Nord- und Lateinamerika, West- und Südosteuropa für Gerechtigkeit, Frieden und Bewahrung der Schöpfung ein. Gemeinsam mit den Menschen vor Ort, mit Straßenkindern, Flüchtlingen und anderen Überlebenden von Krieg, Gewalt und Willkür arbeiten sie daran, eine andere, eine friedlichere Welt möglich zu machen. Sie lernen,



ihre Friedenshoffnung zu teilen und zu leben. Weil von ihnen und dem, was sie zu ihrem Engagement bewegt, in den Massenmedien so wenig die Rede ist, darum diese Broschüre!

Die Broschüre kann über die Geschäftsstelle bestellt werden.

EIRENE- Freiwillige und



LEGENDE:

Fachkräfte Anzahl: 25 Freiwillige Anzahl: 89

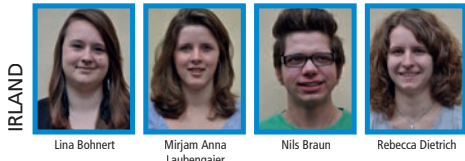
LÄNDER:

Fachkräfte Freiwillige Fachkräfte & Freiwillige

AMTSHILFE FÜR FACHKRÄFTE KURVE WUSTROW

- Bernhardt, Daniel | **Mazedonien, Skopje**
- Bunte, Thimna | **Palästina, Bethlehem**
- Bermann-Harms, Christina | **Israel, Tel Aviv**
- Deme, Cecilia | **Nepal, Kathmandu**
- Gollembiewski, Kerstin | **Palästina, Ramallah**
- Kohls, Thomas | **Mazedonien, Prilep**
- Korth, Daniel | **Myanmar, Rangun**
- Saathoff, Helga | **Mazedonien, Skopje**
- Schäuble, Martin | **Palästina, Ramallah**
- Schneider, Stefan | **Kosovo, Gjilan**
- Strumpf, Nina | **Nepal, Kathmandu**
- Vukosavljevic, Nenad | **Serbien, Belgrad**
- Vollmann, Laura | **Bosnien, Sarajevo**
- von Zwehl, Philipp | **Palästina, Ramallah**

-Fachkräfte im Einsatz



Stand: Dezember 2013

RECHNUNGSABSCHLUSS 2013

Beständeübersicht zum 31.12.2013

AKTIVA	€ 31.12.2013	€ 31.12.2012
A. Anlagevermögen		
B. Umlaufvermögen:		
I. Kassenbestand und Guthaben bei Kreditinstituten:		
Kassenbestand	2.508,15	2.935,22
Bankguthaben lfd.Kto. einschl. Tagesgeld	1.575.992,53	1.619.708,17
BKD-Festgeld	437.118,31	233.682,18
II. Forderungen aus Lieferung und Leistung	285.387,81	464.047,38
SUMME	2.301.006,80	2.320.372,95
C. RECHNUNGSABGRENZUNGSPOSTEN	7.487,94	6.882,39
SUMME	2.308.494,74	2.327.255,34

Erläuterungen zu Aktiva:

A: Anlagevermögen:

Abgesehen von Infrastrukturvermögen für Projekte in Entwicklungsländern besitzt EIRENE weder Grundstücke, noch Gebäude, noch Fahrzeuge. Die Ausstattungsgegenstände der Geschäftsstelle in Neuwied sind nicht bilanziert, sie werden im Inventarverzeichnis fortgeschrieben.

B: Umlaufvermögen:

Das Umlaufvermögen zum 31.12.2013 blieb im Vergleich zu 2012 auf etwa dem selben Niveau. Die Forderungen bestehen zum Großteil (222.613 Euro) gegen Dritte wegen Vorfinanzierungen.

C: Forderungsabgrenzung:

Ab 2014 wird EIRENE einen handelsrechtlichen Jahresabschluss gemäß den Bestimmungen für Kapitalgesellschaften aufstellen. Auf dem Weg dahin wurden schon 2013 erstmalig Forderungen und Rechnungsabgrenzungsposten getrennt voneinander ausgewiesen.



Das Spenden-Siegel des Deutschen Zentralinstituts für soziale Fragen (DZI) bescheinigt den verantwortungsvollen Umgang mit den anvertrauten Mitteln. Es wird EIRENE seit 1995 jährlich neu verliehen.

Bei allen Aktivitäten arbeiten wir so kostengünstig wie möglich. Insgesamt lagen unsere Ausgaben für Verwaltung, Öffentlichkeitsarbeit und Spendenwerbung in den vergangenen Jahren unter 10 Prozent des Gesamthaushaltes. Gleichzeitig arbeiten wir mit Dienstleistern zusammen, die soziale und ökologische Standards einhalten und drucken unsere Produkte auf Recycling-Papier.

Für Ihre Fragen und Anregungen bezüglich Spenden steht Ihnen
Frau Anne Dähling,
0 26 31/83 79-18, daehling@eirene.org,
 gerne zur Verfügung.

B. PASSIVA	€ 31.12.2013	€ 31.12.2012
A. Vereinsvermögen		
I. Betriebsmittelrücklage	260.316,36	260.107,69
II. Zweckgebundene Rücklagen		
a) Programmrücklagen	75.200,00	43.000,00
b) Freiwilligenprogramm	61.000,00	104.250,00
c) Entwicklungszusammenarbeit und Ziviler Friedensdienst	175.250,00	232.600,00
Summe Zweckgebundene Rücklagen	311.450,00	379.850,00
III. Rücklagen aus Erbschaften	366.450,00	366.450,00
IV. Freie Rücklage nach § 58 Nr. 7 AO	117.800,00	30.000,00
Summe Vereinsvermögen	1.056.016,36	1.036.407,69
B. RÜCKSTELLUNGEN		
Sonstige Rückstellungen	184.000,00	
C. VERBINDLICHKEITEN		
1. Noch nicht verbrauchte Projekt-Zuschüsse	878.270,36	1.181.790,03
2. Noch nicht verbrauchte Projektspenden	86.681,93	
3. Sonstige Verbindlichkeiten	103.526,09	109.057,62
SUMME VERBINDLICHKEITEN	1.068.478,38	1.290.847,65
SUMME	2.308.494,74	2.327.255,34

Erläuterungen zu Passiva:

A: Vereinsvermögen:

Die Betriebsmittelrücklage dient der allgemeinen Sicherung der laufenden Ausgaben, vor allem der Personal- und Infrastrukturkosten der Geschäftsstelle in Neuwied. Die zweckgebundenen Rücklagen dienen der Absicherung bei krisenhaften Entwicklungen, sowie für geplante Vorhaben in den entsprechenden Programmbereichen. Ein aktuelles Beispiel ist der Aufbau des Inlandsprogramms, für welchen 2013 eine Rücklage in Höhe von 50.200 Euro gebildet werden konnte. Sowohl die Rücklagen aus Erbschaften als auch die freien Rücklagen können dem Satzungszweck entsprechend und ohne Gebot der zeitnahen Mittelverwendung genutzt werden. Sie sollen hauptsächlich der strategischen Weiterentwicklung und der Abdeckung von unabsehbaren Risiken dienen. Der Gewinn des Berichtszeitraums (19.609 Euro) konnte uneingeschränkt zur Erhöhung des Vereinsvermögens genutzt werden.

B: Rückstellungen:

Im Berichtszeitraum wurden als weiterer Schritt hin zu einem handelsrechtlichen Jahresabschluss gemäß den Bestimmungen für Kapitalgesellschaften erstmalig die vorgeschriebenen Rückstellungen für noch nicht verbrauchte Urlaubstage sowie für Prüfungsleistungen gebildet. Außerdem konnte eine Rückstellung für Projektkosten gebildet werden.

C: Verbindlichkeiten:

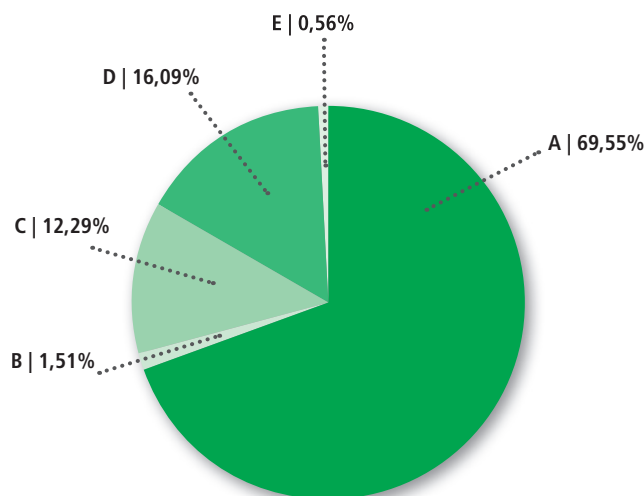
Die Verbindlichkeiten werden 2013 erstmalig getrennt nach Abgrenzung noch nicht verbrauchter Zuschüsse, dazugehöriger noch nicht verbrauchter Spenden und sonstigen Verbindlichkeiten ausgewiesen.

D: Forderungsabgrenzung:

Auch auf der Passivseite sind 2013 erstmalig Forderungen und Rechnungsabgrenzungsposten getrennt voneinander ausgewiesen.

Einnahmen

Einnahmen	€ 2013	€ 2012
A. Öffentliche Zuschüsse	4.017.631,44	3.904.549,58
B. Beiträge und Zuschüsse von Mitgliedern	86.939,03	69.545,49
C. Kirchliche und private Zuschüsse	709.885,70	732.682,95
D. Spenden	929.490,78	663.088,51
E. Sonstige Einnahmen	32.520,26	36.961,59
Summe EINNAHMEN	5.776.467,21	5.406.828,12
Summe AUSGABEN	5.756.858,54	5.280.729,15
JAHRESERGEBNIS	19.608,67	126.098,97



Erläuterungen zu den Einnahmen

Gesamt:

Die Erträge sind durch einen leichten Anstieg 2013 auf dem höchsten Stand in der EIRENE-Geschichte. In der Rückschau der letzten vier Jahre lässt sich eine Stabilisierung zwischen fünf und sechs Millionen Euro erkennen.

Öffentliche Zuschüsse:

Die öffentlichen Zuschüsse sind 2013 absolut im Vergleich zum Vorjahr erneut angestiegen (+ 113.082 Euro). Dagegen hat sich der prozentuale Anteil (- 3%) an den gesamten Erträgen verringert. Im einzelnen setzen sich die öffentlichen Zuschüsse durch die Beiträge der folgenden Geber zusammen: BMZ (für ZFD, Titel 687 06 „Private Träger“ und „weltwärts“), BMFSFJ (für den Internationalen Jugendfreiwilligendienst) und EU. Die Steigerung 2013 beruht zum Großteil auf einer höheren Fördersumme in der Finanzierungslinie für Private Träger des BMZ.

Beiträge und Zuschüsse von Mitgliedern:

Dieser Posten setzt sich aus den Mitgliedsbeiträgen sowohl der individuellen als auch der institutionellen Mitglieder sowie des Zuschusses der EIRENE-Stiftung zusammen. Die EIRENE-Stiftung schütete insgesamt 62.000 Euro an den Verein aus, davon 10.000 Euro projektgebunden. Auch die Mitgliedsbeiträge individueller Mitglieder liegen um 5.000 Euro höher als im Vorjahr.

Kirchliche und private Zuschüsse:

Auch dieser Posten hat sich im Vergleich zu 2012 nur unwesentlich verändert. Darin enthalten sind aus dem kirchlichen Bereich eine Strukturförderung aus Mitteln des Kirchlichen Entwicklungsdienstes (216.000 Euro), die Kofinanzierung eines Projektes im Niger durch Brot für die Welt (50.000 Euro), sowie weitere Förderungen

verschiedener Projekte durch Landeskirchen und Diözesen, Misereor und der AGDF in geringerem Umfang. Davon fließen Zuschüsse in Höhe von rund 83.000 Euro in die Förderung der AG Tschad in EIRENE-Trägerschaft. Die größte Einnahme in diesem Posten kommt mit 331.395 Euro im Rahmen der Amtshilfe im ZFD von der Kurve Wustrow, die öffentliche Zuschüsse an EIRENE weiterleitet.

Spenden:

Bei den Spenden sticht die Erhöhung von 663.089 Euro auf 929.491 Euro ins Auge. Sie ist hauptsächlich bedingt durch die erstmalige Abgrenzung von in 2012 zugeflossenen Spenden in den Haushalt 2013 zur Sicherstellung des Eigenanteils von noch nicht verwendeten kofinanzierten Mitteln. Der eigentliche Spendenzufluss hat sich nur geringfügig verändert.

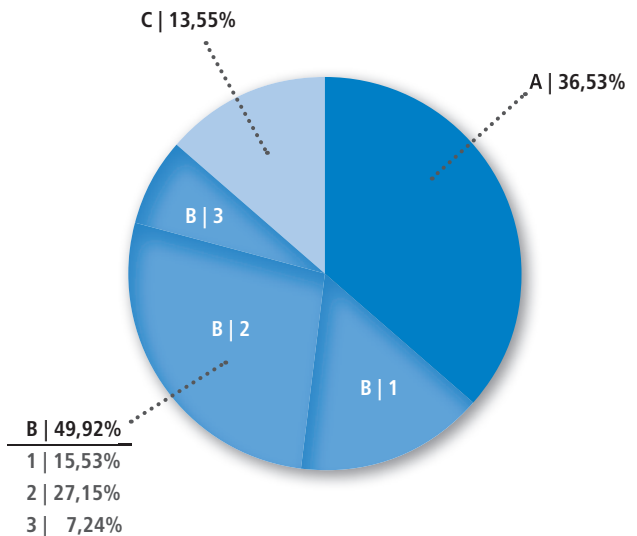
Es wurden 2013 keine Erträge aus Erbschaften erzielt. 2013 waren gut 30% der eingegangenen Spenden zweckungebunden für die Arbeit von EIRENE, die restlichen wurden für bestimmte Projekte gespendet. Für die Einwerbung von Spenden bei Einzelpersonen, Gruppen und Institutionen setzte EIRENE rund 70.000 Euro an Sachkosten (Spendenverwaltung, Layout, Druck und Versand von Mailings) und 43.000 Euro an Personalkosten ein. Dies entspricht knapp 2% des Gesamthaushaltes.

Sonstige Einnahmen:

Die sonstigen Einnahmen setzen sich zum Großteil aus Unkostenbeiträgen für die Teilnahme an den EIRENE-Infoseminaren, aus Erstattungen für die Nutzung der Infrastruktur des EIRENE-Hauses, aus Zinserträgen sowie aus sonstigen verschiedenen kleineren Einnahmen zusammen.

Ausgaben

AUSGABEN	€ 2013	€ 2012
A. Transfers in Projektländer	2.103.018,53	1.597.904,46
B. Personalkosten		
1) Personalkosten in Deutschland	894.290,33	833.758,68
2) Ausgaben für Fachkräfte	1.562.910,11	1.797.081,79
3) Ausgaben für Freiwillige	416.827,07	464.602,34
Summe Personalkosten	2.874.027,51	3.095.442,81
C. Sonstige betriebliche Ausgaben	779.812,50	587.381,88
Summe AUSGABEN	5.756.858,54	5.280.729,15



Erläuterungen zu den Ausgaben

Im Vergleich zu 2012 verzeichneten die Ausgaben 2013 einen Anstieg von 9%. Die beiden größten Ausgabenblöcke sind mit knapp 37% die Transferleistungen in die Projektländer sowie mit 27% die Ausgaben für die entsandten Fachkräfte. Im Gegensatz zu 2012 sind 2013 mehr Kosten für Transferleistungen als für die Fachkraftausgaben angefallen. Die Projekte, die 2012 einen Phasenwechsel vollzogen haben, sind nun mitten in der Durchführung, so dass die Transferleistungen sich entsprechend erhöht haben.

Der Anstieg der Personalkosten in Deutschland um etwa 60.000 Euro begründet sich zu einem großen Teil durch die erstmalige Bildung von Urlaubsrückstellungen in Höhe von rund 41.000 Euro. Der restliche Anstieg entstand zum einen durch Aufstockungen im Rahmen der Anpassung des Stellenplans, zum anderen durch die Stellendeputate zum Aufbau der Thementteams im Inlandsprogramm.

Die Ausgaben für die Freiwilligen sind im Vergleich zu 2012 etwas gesunken. Dies liegt unter anderem an einem Rückgang der Frei-

willigenmonate. Auch fand erstmalig 2013 keine Ausreise im Januar statt.

Der Anstieg bei den sonstigen betrieblichen Ausgaben beruht zu einem Großteil auf der erstmaligen Bildung von Rückstellungen, die in diesem Bereich 142.500 Euro betragen. Die beiden größten Positionen innerhalb der sonstigen betrieblichen Ausgaben sind Honorare und Reisekosten, welche vor allem auf Einsätze von sogenannten Beratern auf Zeit im Rahmen des Zivilen Friedensdienstes zurückzuführen sind. Weitere Ausgaben sind Infrastruktur (Miete, Anschaffungen, etc.) des EIRENE-Hauses, allgemeine Bürokosten, Druck- und Frachtkosten, Seminarkosten, Mitgliedsbeiträge, Gebühren und sonstige Ausgaben.

Für den Bereich der Öffentlichkeitsarbeit hat EIRENE 2013 etwa 32.000 Euro an Sachkosten (v.A. Druck- und Layout und Portokosten), sowie 47.000 Euro an Personalkosten aufgewandt. Dies ist ein Anteil am Gesamthaushalt von knapp 1,4 %.

Ergebnis der Prüfung des Rechnungsabschlusses 2013 / Vermerk für Veröffentlichung

Aufgrund des uns erteilten Auftrags haben wir den Rechnungsabschluss 2013 – bestehend aus Beständeübersicht zum 31.12.2013 und Ergebnisrechnung 2013 (01.01.2013-31.12.2013) – des

EIRENE Internationaler Christlicher Friedensdienst e.V., Neuwied

geprüft. Der Rechnungsabschluss des Vereins ist Bestandteil seines Rechenschaftsberichtes, welcher ergänzend eine Ergebnisrechnung nach Bereichen beinhaltet. Der uns erteilte Auftrag umfasste neben der Prüfung der einzelnen Ansätze des Rechnungsabschlusses auch die ordnungsgemäße Ableitung der Posten des Rechnungsabschlusses aus der Buchführung und die Feststellung der Ordnungsmäßigkeit der dem Rechnungsabschluss zugrundeliegenden Buchführung und des Belegwesens. Unsere Prüfungshandlungen umfassten im Wesentlichen analytische Prüfungshandlungen, Plausibilitäts- und Einzelfallprüfungen anhand bewusst ausgewählter Stichproben. Als Ergebnis der von uns durchgeführten Prüfung haben wir festgestellt, dass der Rechnungsabschluss ordnungsgemäß aus den Konten des Vereins entwickelt wurde.

Die ausgewiesenen Vermögens- und Schuldposten sind ausreichend nachgewiesen und richtig und vollständig erfasst. Von der Ordnungsmäßigkeit der dem Rechnungsabschluss zugrundeliegenden Buchführung und des Belegwesens haben wir uns überzeugt. Wir haben deshalb dem Verein für den Rechnungsabschluss zum 31. Dezember 2013 eine uneingeschränkte Bescheinigung des Prüfers erteilt.

Bonn, den 16. Mai 2014

Dr. Krause & Partner GmbH
Wirtschaftsprüfungsgesellschaft
Steuerberatungsgesellschaft

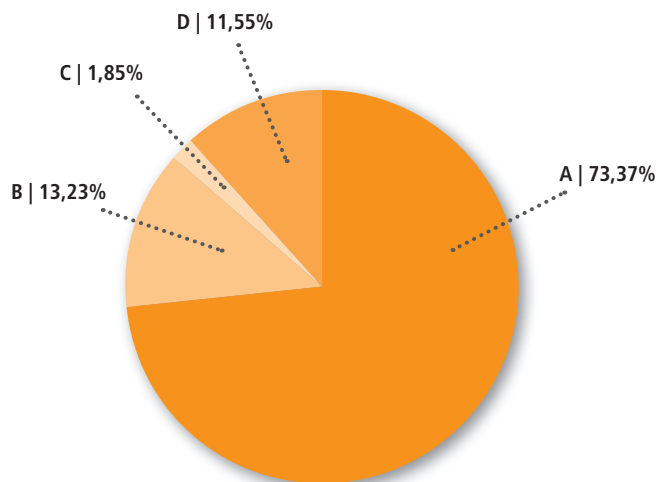
Dr. Bernd Krause
Dr. Bernd Krause
Wirtschaftsprüfer

Petra Koppe
Petra Koppe
Wirtschaftsprüferin

Ausgaben nach Programmen

Ausgaben nach Programmen:	€ 2013	€ 2012
A. Südprogramm	4.224.016	3.851.183
B. Freiwilligenprogramm	761.456	779.825
C. Inlandsarbeit	106.506	80.321
D. Gemeinkosten und Verein	664.880	569.400
Gesamt	5.756.858	5.280.729

EIRENE führt zur Erfüllung des Vereinszwecks drei inhaltliche Programme durch: Das Freiwilligenprogramm mit rund 95 Ausreisenden pro Jahr, das Südprogramm mit etwa 25 Fachkräften und das Inlandsprogramm mit den thematischen Schwerpunkten „Flucht und Migration“ sowie „Faires Teilen von Ressourcen“. Auch die sich in EIRENE-Trägerschaft befindliche AG Tschad trägt mit 90.000 Euro zu den Ausgaben des Inlandsprogramms bei. Insgesamt lässt sich ein deutlicher finanzieller Schwerpunkt im Südprogramm erkennen, denn die Entsendung von Freiwilligen ist weniger finanzintensiv als die Förderung von Projekten der Entwicklungszusammenarbeit und des Zivilen Friedensdienstes, jedoch wird hier eine größere Anzahl von Personen entsandt. Die geographische Verteilung der Freiwilligen und somit auch der Kosten im Freiwilligenprogramm lässt sich sehr anschaulich der Weltkarte in der Mitte des Heftes entnehmen. Unter Gemeinkosten und Verein sind all die Kosten aufgeführt, die sich nicht direkt nur einem der drei Bereiche zuordnen lassen.



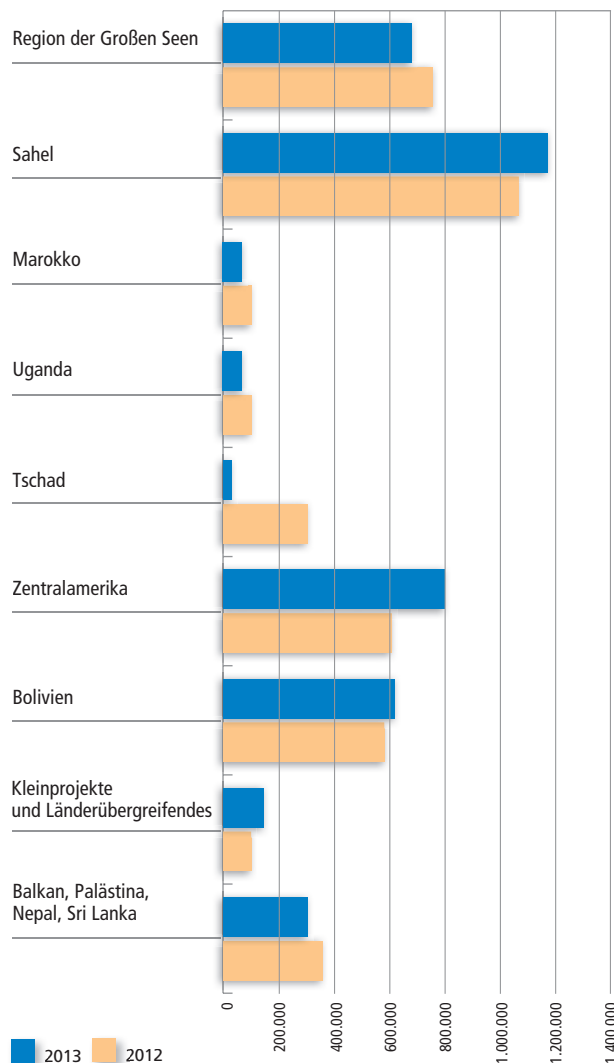
Ausgaben Südprogramm nach Regionen

Ausgaben Südprogramm nach Regionen:	€ 2013	€ 2012
Region der Großen Seen	675.715	715.253
Sahel	1.167.061	889.913
Marokko	69.623	91.506
Uganda	77.830	106.749
Tschad	1.644	278.583
Zentralamerika	796.125	555.767
Bolivien	577.544	514.179
Kleinprojekte und Länderübergreifendes	153.169	115.924
Balkan, Palästina, Nepal, Sri Lanka*	325.920	348.190
Gesamt	3.844.630	3.616.063

* Diese Projekte werden im Rahmen der Amtshilfe gemeinsam mit der Kurve Wustrow durchgeführt.

EIRENE war 2013 in den selben Ländern wie im Vorjahr aktiv. Eine Ausnahme bildet der Tschad, aus dem EIRENE sich im Laufe des Jahres 2012 zurückgezogen hatte.

Die geographische Verteilung der Ausgaben für Projekte im Rahmen des Südprogramms zeigt sich ähnlich wie im Vorjahr. Die Abweichungen ergeben sich durch unterschiedliche Finanzbedarfe je nach Durchführungsstand der Projekte.



Erfahrungen einbringen – EIRENE gestalten

Auch 2013 haben sich über 100 Menschen ehrenamtlich für EIRENE eingesetzt. Die Ehrenamtlichen engagieren sich in vielfältiger Weise: in Regionalgruppen, im pädagogischen Team, im BewerberInnen-Auswahltreffen-Team, in den neuen Thementeams und helfen bei Veranstaltungen.

Über ganz Deutschland verteilt gibt es acht Regionalgruppen. Eine wichtige Aufgabe ist die Organisation von Informationsseminaren für Interes-

sentInnen am Freiwilligendienst. Dort berichten ehemalige Freiwillige von ihrem Jahr im Ausland und beantworten Fragen der TeilnehmerInnen. Ohne dieses große Engagement der zurückgekehrten Freiwilligen wäre es für EIRENE nicht möglich, jährlich etwa zehn Informationsseminare über ganz Deutschland verteilt zu veranstalten und an die 100 Freiwillige ins Ausland zu entsenden. Nicht nur beim Erstkontakt mit den möglichen BewerberInnen sind die zurückgekehrten Freiwilligen

eine unverzichtbare Hilfe. Zusammen mit den hauptamtlichen ReferentInnen leiten sie die Ausreisekurse und bereiten die Freiwilligen auf ihr Jahr im Ausland vor.

Neben dem Engagement in festen Teams oder der Unterstützung von EIRENE Auftritten auf Messen oder Kirchen- und Katholikentagen, zeigen die Ehrenamtlichen oft Eigeninitiative.

So etwa Anfang 2013, als die ehemalige EIRENE-Freiwillige Lena Heuer auf die Geschäftsstelle zukam und erzählte, dass eine Theatergruppe aus ihrem früheren Projekt, dem Rainbow House of Hope in Kampala (Uganda), im Rahmen der Kinderkultur-Karwane ein Tournee durch Deutschland plane. Ihre Idee war die: Man könne doch gemeinsam mit der evangelischen Kirchengemeinde Vallendar und anderen Partnern einen Workshop und eine Aufführung in Vallendar organisieren. Im Juni war es dann so weit: 350 Zuschauer und Zuschauerinnen waren beeindruckt von dem Theaterstück, das traditionelle Tänze, Chorgesang und HipHop in einer lebendigen Bühnenshow vereinte.

Den EIRENE Geist einfangen

Ende 2013 startete der EIRENE Fotowettbewerb zum Thema „EIRENE-Spirit“. Aktuelle und zurückgekehrte Freiwillige wurden angefragt, ob sie Fotos haben, die das Spezielle und Einzigartige an einem Freiwilligendienst mit EIRENE zeigen. Aus allen Einsatzländern wurden Fotos eingeschickt. Eine Jury aus Mitarbeitenden der Geschäftsstelle und Ehrenamtlichen hatte die schwierige Aufgabe, aus der Vielzahl der Fotos die Siegerfotos auszuwählen. Den ersten Preis gewann das nebenstehende Foto von Jeremias Kraus.



Das Siegerfoto des Fotowettbewerbs von Jeremias Kraus zeigt Freiwillige bei einer Vertrauensübung. „Vertrauen ist für den EIRENE-Spirit besonders wichtig!“, schreibt Jeremias.

Foto: Jeremias Kraus

AG Tschad und Fokus Sahel

Nach 15 Jahren hat die Arbeitsgruppe Tschad ihre Arbeit beendet. In diesem Netzwerk hatten sich – unter anderem in der Auseinandersetzung mit dem Projekt der Erdölpipeline Tschad-Kamerun – zivilgesellschaftliche Organisationen aus dem Bereich der Menschenrechtsarbeit, dem Engagement für eine gerechte und nachhaltige Nutzung extraktiver Ressourcen sowie der Friedensarbeit für die Menschen im Tschad und seinen Nachbarländern engagiert.

In den letzten 15 Jahren hat die AG Tschad lokale zivilgesellschaftliche Akteure in der Auseinandersetzung mit dem Erdölpipeline Projekt und den kurzfristigen und den Langzeitfolgen der Erdölförderung begleitet. Als

ein Netzwerk von Organisationen und Menschen, die in den Konsumentenländern von Rohöl leben, hat die AG Tschad ihre Solidarität gezeigt und mit der Bevölkerung und den AktivistInnen in beiden Produzentenländern an einem politischen Strang gezogen.

Mitte März 2014 wurde die Arbeit der AG Tschad im Rahmen einer Abendveranstaltung in Berlin-Mitte feierlich beendet. Gleichzeitig wurde die Gründung einer neuen Kooperation zum Sahel beschlossen. Aufbauend auf die positiven Erfahrungen der AG Tschad soll es auch in Zukunft ein Netzwerk geben, in dem deutsche zivilgesellschaftliche Organisationen aus dem Bereich der Kirchen, der Entwicklungs-, Friedens- und Menschen-

rechtsarbeit Partnern aus der Region Sahel (insbesondere Mali, Burkina Faso und Niger) im politischen Raum in Deutschland und Europa Gehör verschaffen.

Neue Mitglieder sind dazugekommen. Das erste offizielle Treffen der neuen Kooperation „Fokus Sahel“ fand am 24. und 25. Juni in Neuwied statt. Erste Veranstaltungen in Deutschland und in Mali sind in Planung. Im Fokus steht der kommunale Versöhnungsdialog in Mali. ■

Internationaler Versöhnungsbund

Im Jahr 1914 ging von Deutschland nicht nur der Erste Weltkrieg aus, sondern auch die Gründung einer großen internationalen Friedensorganisation. Der Internationale Versöhnungsbund ist eine der Gründungsorganisationen und eines der institutionellen Mitglieder von EIRENE.

Im Jahr 2014 feiert der Internationale Versöhnungsbund (IFOR – International Fellowship of Reconciliation) in Konstanz seinen 100. Geburtstag. Auch einige der FriedensnobelpreisträgerInnen, die IFOR zu seinen Mitgliedern zählt, werden dabei sein: Mairead Corregan Maguire aus Nordirland, der Argentinier Adolfo Perez Esquivel und der Tailänder Sulak Sivaraksa, der 1995 den alternativen Friedensnobelpreis erhielt. Vorträge, Konzerte, Workshops, Ausstellungen und Gottesdienste mit Friedensaktivisten aus aller Welt: Drei Tage lang gibt es ein umfangreiches Programm zum Thema „Aktive Gewaltfreiheit“.

Der Deutsche Zweig hat anlässlich der 100-Jahr-Feier gleich mehrere Aktionen vorbereitet. Vom 19. Juli an wird es eine Friedensradtour geben, die in Köln startet und rechtzeitig zur Feier am 31. Juli in Konstanz eintrifft. Die gewaltfreie Aktion für eine atomwaffenfreie Welt am Freitag, 1. August, bietet mit Menschenteppich und Straßentheater einen guten Einstieg zur 100-Jahr-Feier. Um die Abschaffung der Atomwaffen geht es auch bei der öffentlichen Fastenaktion, die ebenfalls am Freitag beginnt. Und wer nach der Feier Lust auf weiteren Austausch hat, findet beim Internationalen Jugendcamp oder bei der Friedens- und Begegnungswoche für Erwachsene die Möglichkeit, Themen zu vertiefen.

Der Deutsche Zweig des Versöhnungsbundes hat rund 940 Mitglieder. Viele von ihnen waren maßgeblich an der Gründung anderer Organisationen der Friedensbewegung beteiligt, etwa EIRENE, dem Bund für Soziale Verteidigung



Internationaler Versöhnungsbund
Seit 1914 gewaltfrei aktiv gegen Unrecht und Krieg

oder dem Forum Ziviler Friedensdienst. Die Bandbreite des Engagements ist groß: Es geht um Abrüstung, die Abschaffung der Atomwaffen und um den Widerstand gegen die zunehmende Militarisierung Deutschlands, um Umweltschutz, um die Integration und den Schutz von Flüchtlingen, alternative Wirtschaftsformen und Klimawandel, um nur einige Beispiele zu nennen. Schwerpunkt des hauptamtlichen Friedensreferenten Clemens Ronnefeldt ist die Situation im Nahen und Mittleren Osten, zu der er im ganzen Bundesgebiet Vorträge und Seminare hält. ■

Weitere Infos auch zu den Jubiläumsveranstaltungen unter:
www.versoennungsbund.de

Kapital ethisch anlegen und den Frieden fördern

von Folker Thamm, Mitglied des Vorstandes der EIRENE-Stiftung

Als die EIRENE-Stiftung im Jahre 2000 mit einer Erbschaft von den ehemaligen EIRENE-Freiwilligen Dr. Barbara Bürkert-Engel und Prof. Dr. Andreas Bürkert gegründet wurde, war die Idee ausschlaggebend, die Arbeit von EIRENE Internationaler Christlicher Friedensdienst langfristig finanziell unabhängiger von staatlichen Zuschüssen und schlecht kalkulierbaren Spenden zu machen. Das ist uns gelungen. Das Gründungskapital von rund 150.000 DM ist mittlerweile auf 2.605.599 Euro (Stand 31.12.2013) angewachsen. Aus den Erträgen der Stiftung im Jahr 2013 konnten wir die Arbeit des Vereins EIRENE mit 62.000 Euro fördern.

Stiftungen stehen in einer langen Tradition unserer christlichen Geschichte. Im Mittelalter waren alle Klöster und „Stifte“ finanziell getragen durch Zustiftungen von Förderern. Das waren zunächst Adelige, später kamen in den Städten Stiftungen von bürgerlichen Familien dazu. Es ging um regelmäßige Gebete für Verstorbene, aber auch immer um soziale und kulturelle Aufgaben.

Früher gab es wenig Problembewusstsein in Bezug auf die Frage, in welcher Weise das Stiftungskapital angelegt werden sollte. Es wurde vor allem nach der Rendite mit angemessener Sicherheit der Anlage gefragt. Und diese Rendite sollte möglichst hoch sein, denn es galt ja, „eine gute Sache“ mit den Kapitalerträgen zu finanzieren.

Spätestens seit der Finanz- und Wirtschaftskrise hat bei vielen Stiftungen ein Umdenken eingesetzt. Man beginnt sich zunehmend mehr um „ethisches Investment“ zu kümmern. Denn auch Kapital investieren ist eine ethische Angelegenheit. Mit dem anvertrauten Geld, das den Frieden fördern soll, darf man nicht die Nutzung der Atomenergie, Waffenproduktion

und -handel, Gentechnik, Drogen und ausbeuterischen Produktions- und Handelsmethoden unterstützen.

Wir von EIRENE haben im Kontext der entwicklungspolitischen und ökologischen Diskussion schon immer so gedacht. Die KD-Bank in Dortmund, wo auch der Verein EIRENE seine Konten führt, hat sich inzwischen auf ethisches Investment, der Nachhaltigkeit verpflichtet, spezialisiert. Sie hat einen Ethik-Filter entwickelt, nach dem sie Anlagen prüft, schlechte Anlagen benennt und aus den Fonds herausnimmt. Wenn der Stiftungsvorstand Geld anzulegen hat, erbittet er Vorschläge von der KD-Bank. Auch unser Schatzmeister Ernst-Joachim Döring sucht nach Investitionsmöglichkeiten. Zumeist folgen wir seinen Vorschlägen. Dabei ist es gerade in Zeiten der Niedrigzinspolitik sehr schwierig, bei der Geldanlage folgende Kriterien gleichzeitig zu berücksichtigen:

1. eine sichere Geldanlage, um das Stiftungskapital nicht zu gefährden;
2. möglichst hohe Erträge erwirtschaften, um die segensreiche Arbeit von EIRENE verlässlich zu fördern;
3. nur dann Geld anzulegen in Aktien, Renten, Anleihen, Beteiligungen etc., wenn alles gut geprüft ist als „ethisch verantwortbar“ und als „Förderung von nachhaltiger Entwicklung“.

Vor kurzem hatten wir eine Telekom-Anleihe gezeichnet. Dann stellte sich heraus, dass in den USA und in Ungarn bei Tochtergesellschaften soziale Standards nicht eingehalten worden waren. Wir schrieben sofort einen Brief an den Vorstand der Telekom und erhielten einen ausführlichen Antwortbrief, der die Abstellung der Missstände beschrieb. Dieses Schreiben gaben wir weiter zur Prüfung an unsere KD-Bank, die sich für dieses Vorgehen bedankte.

In diesen Tagen sind OikoCredit-Anteile mit zwei Prozent Verzinsung wieder interessant geworden und wir haben neue Anteile für die EIRENE-Stiftung erworben. Investitionen im Bereich der ökologischen Energienutzung können jedoch auch mit zahlreichen Risiken verbunden sein können. Das Beispiel PROKON-Windenergie ging ja durch die Medien. Hier haben wir uns trotz (und gerade!) wegen der verlockenden sechs Prozent Rendite und der mangelnden Sicherheit bei „Genussscheinen“ nicht engagiert, obwohl wir natürlich den Ausbau von alternativen, regenerativen Energiequellen gern gefördert hätten.

In diesem Sinne wollen wir weiterhin einen Beitrag zu mehr Frieden leisten. ■

Stiften heißt Zukunft gestalten

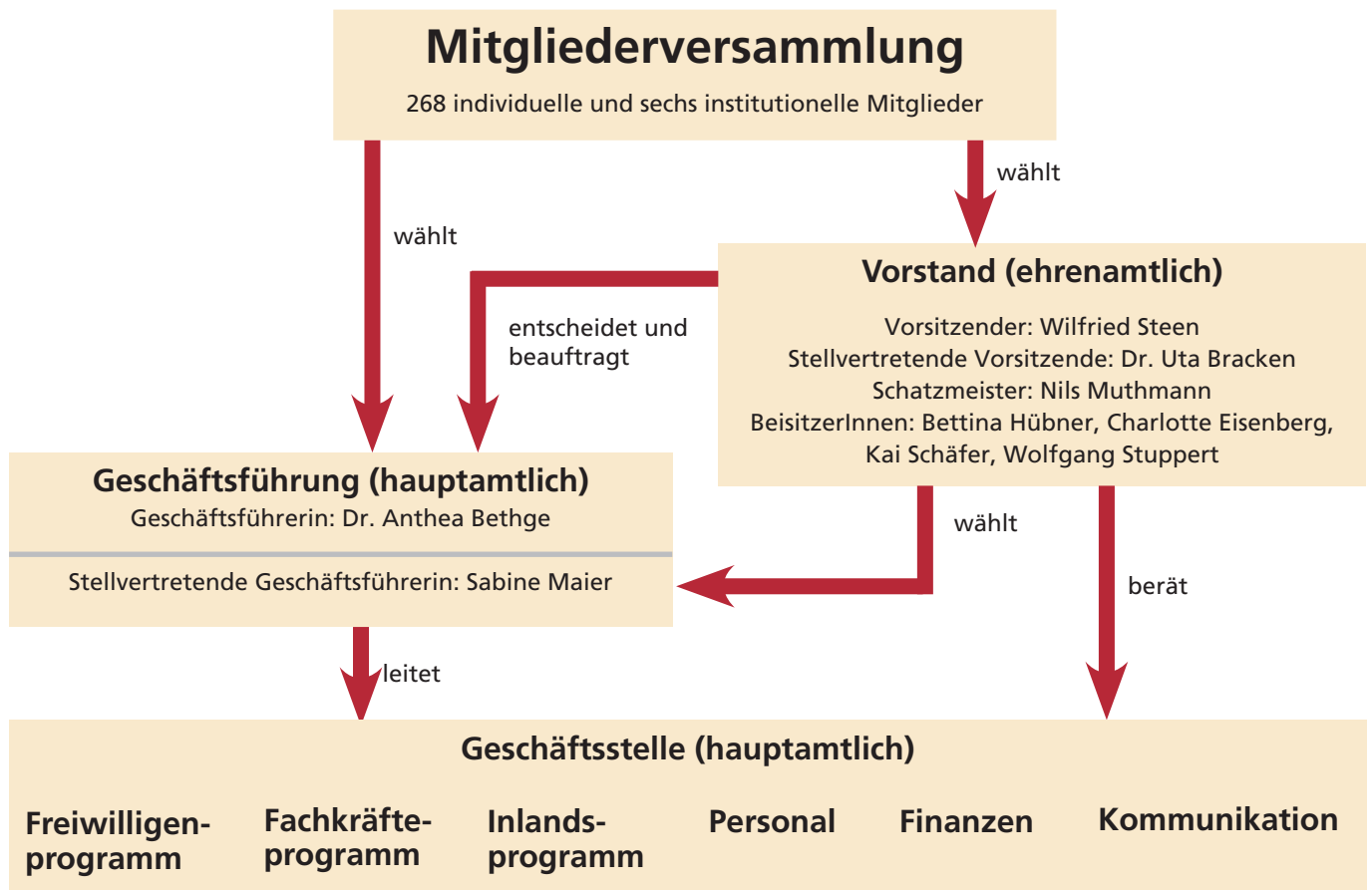
EIRENE-Friedensdienste weltweit setzen Zeichen für Gerechtigkeit, Frieden und Bewahrung der Schöpfung. Mit einer **Zustiftung**, einem **zinslosen Darlehen** oder einem **Vermächtnis** an die EIRENE-Stiftung können Sie mithelfen. Bitte sprechen Sie uns an:

EIRENE-Stiftung
Engerser Str. 81,
56564 Neuwied
Tel: 0 26 31/83 79-0
stiftung@eirene.org
www.eirene.org/stiftung



Prof. Dr. Andreas Bürkert,
Gründungsstifter und
Vorsitzender der EIRENE-
Stiftung

EIRENE International e.V.



Stand: Juni 2014

Mitarbeitende in der Geschäftsstelle



IMPRESSUM

Herausgeber:

EIRENE Internationaler Christlicher Friedensdienst e.V.
Engerer Str. 81,
56564 Neuwied
Telefon: 0 26 31/83 79-0
Telefax: 0 26 31/83 79-90
E-Mail: eirene-int@eirene.org
Internet: www.eirene.org

Fotos:

Titel: Christoph van Edig,
Frauengruppe im Niger auf
dem Weg zu einer Feier.
Rückseite: David Kubowsky,
Vorbereitung zur Agape-
feier auf dem RückkehrerIn-
nenseminar 2012.
Übrige: EIRENE-Archiv

Druck:

Caritas Werkstätten St. Anna, Ulmen
gedruckt auf 100% Recycling-Papier

Redaktion:

Thorsten Klein (V.i.S.d.P.), Anne Dähling

Gestaltung / Layout:

Thorsten Klein, Anne Dähling,
p&p – Agentur für Grafik & Design

Auflage:

8.000 Exemplare

Der Rundbrief erscheint dreimal jährlich.
Wir bitten um Kostenerstattung von 12,-
EUR pro Jahr in Form einer Spende.

Spendenkonto:

IBAN: DE 16 3506 0190 10 11 38 00 14
BIC: GENODED1DKD

